

קונסולת מסוגנת ועליה פריטי נוי מסמנת את אזור הכניסה לדירה.

ו י ל ה ב ק ו מ ה ה ח מ י ש י ת

מאת: גילי כהן-לב
צילום: בנימין אדם

בעיצובה המחודש של דירת גג השוכנת בקומה גבוהה במבנה מגורים משותף ברמת גן, שיוותה לה אדריכלית הפנים איריס דרורי מראה נקי ומאורר ואיכויות של בית צמוד קרקע

תכנון: אדריכלית פנים, איריס דרורי
פרויקט: שיפוץ דירת גן
ניהול פיקוח וביצוע: שמעון נחמן



פינת האוכל ממוקמת במרכז החלל המרוצף באריחי אבן אפורים וגדולים, ממנה ישנה יציאה למרפסת בג רחבת ידיים, ומשני עבריה ממוקמים אזורי האחרים: סלון ומטבח בצד אחד, ופינת ישיבה/סלון בצד השני. שולחן האוכל בעיצוב נקי המשלב קונסטרוקציית מתכת ומשטח MDF, ושני גופי תאורה שחורים ומרשימים - "ג'וזפין" בעיצובו של היימה הוין - משתלשלים מעליו כמוקד דומיננטי המשווה נופך דרמטי משהו. תאורה: "קמחי תאורה", שולחן וכיסאות: "פיטרו הכס". אלומיניום פתחים: אבי כהן.





פתיחת הויטריות הגדולות ביציאה למרפסת הגג מייצרת רצף עם חלל הפנים, וחלוקת שטחה לאזורים מקנה תחושה של הימצאות בגינת בית צמוד קרקע

בעמוד ימין למעלה: המטבח והסלון ממוקמים ברצף ומופרדים זה מזה באמצעות יחידת האי שצדה הפונה לחלל משמש כדלפק אכילה. לצד ארונות גדולה המכסה את כל יחידת האי כולל המטבח יחידת פני שטחו של הקיר, עם חזיתות צבע בתנור בגימור שלייף לק לבן. מרבית תאורת החלל נסתר או שקועה, עם מיעוט גופים קבועי קיר, על מנת לשמר אווריריות ו"שקט בעיניים".

בעמוד ימין למטה: מבט מכיוון המטבח אל פינת האוכל והמרפסת. במיקומו הוא מוצנע קמעה, ועם זאת מקיים קשר עין ישיר עם שאר אזורי החלל.

למעלה: מרפסת הגג ביציאה מחלל המגורים. מרוצפת בדק עץ, מקורה בפרגולה וכוללת אזורי שהייה כפינת ישיבה, פינת אוכל ופינת "רביצה". בהיקף שטחה משולבת צמחיה והמראה כולו מייצר איכויות של גינת בית צמוד קרקע.

ללא כל הגדרות קשיחות בין אזור לאזור: המטבח והסלון שוכנים בעברו האחד של החלל כשביניהם חוצצת יחידת אי גדולה של המטבח; פינת האוכל ממוקמת במרכזו ומאחוריה ישנה יציאה למרפסת גג; ופינת המשפחה שוכנת בעברו השני. סמוך לפינה זו ישנו מעבר המוליך לאגף הפרטי הכולל חדרי ילדים ועבודה ובסופו ממוקמת יחידת ההורים.

חומריות החלל וצבעוניותו מגלמים את הסגנון המודרני האהוב על הדיירים ומייצרים מראה מינימליסטי ועכשווי: ריצוף באריחי אבן אפורה גדולים, חלונות במסגרות אלומיניום טבעי עם צלונים פנימיים, וגוני שחור ולבן המשמשים ככל עבודות הנגרות, שילובי הטקסטיל ופריטי הריהוט. תכנון התאורה עוקב אחר המראה הנקי עם גופים שקועים, סמויים, וחריצה תאורה המפנקים את החלל באווירה נעימה ובאפקטים רכים, כאשר לכך מתווספים מעט גופים קבועי קיר וגולת הכותרת היא צמד אהילי "ג'וזפין" שחורים בעיצובו של חימה היון, שמשלשלים מעל פינת האוכל כמוקד דומיננטי בשפת החלל. את ממד התאורה רתמה דרורי גם ליצירת עניין ויזואלי במעבר של האגף הפרטי, אשר מעצם הווייתו כאזור מעבר הינו חסר כל ייחוד ומובבל מבחינת אפשרויות עיצוב: בחלקו התחתון של הקיר הותקנו גופים דמויי כוכבים משהו ("פאקים") המייצרים אלומות אור שמלוות את הללו, ובסופו שולב פסל תאורה מרשים המספק לו תוכן אסתטי "עצמאי" ומשלים את חזותו כאזור מעוצב ולא פונקציונאלי בלבד.

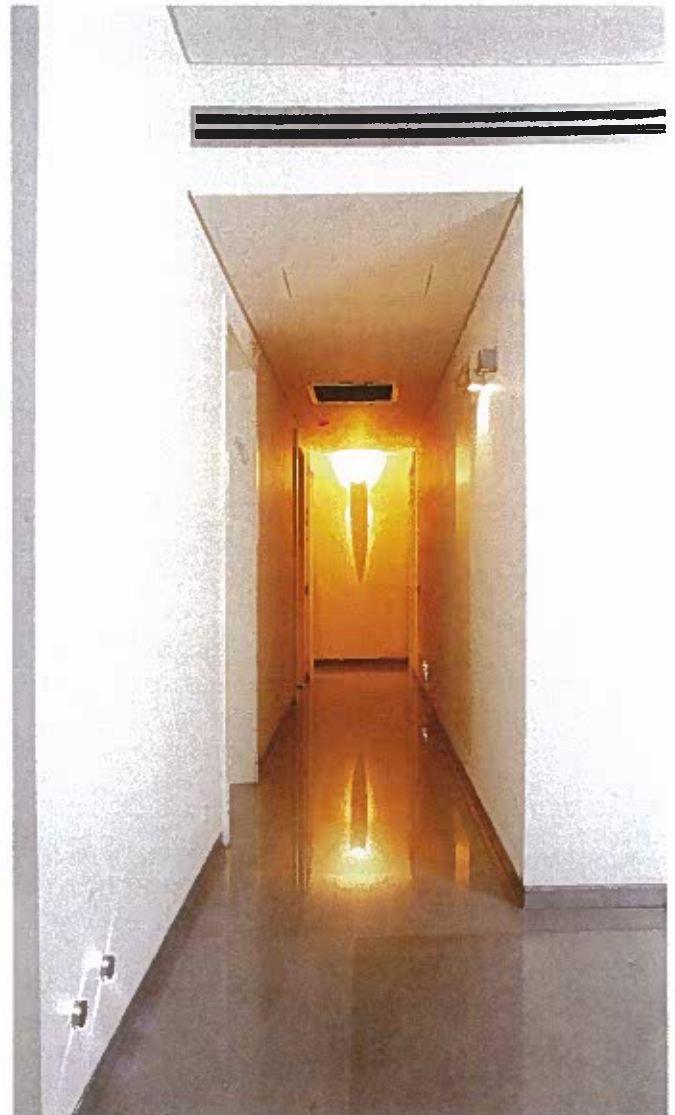
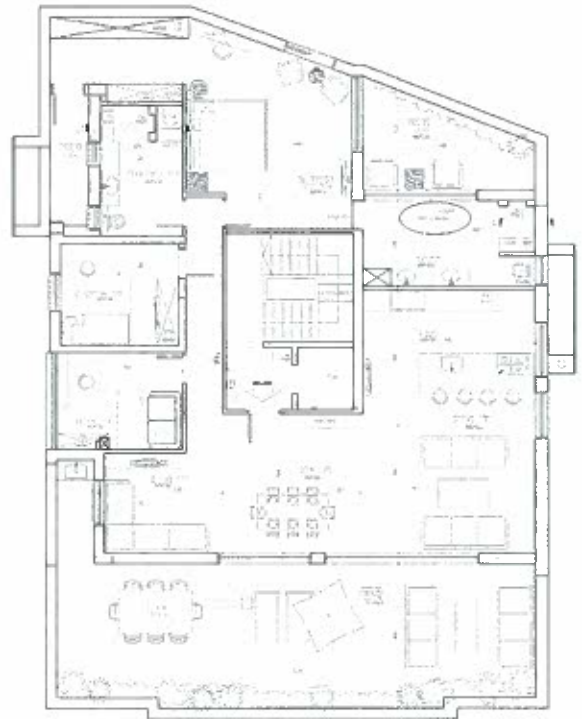
ורה של דירת הגג שתכננה מעצבת הפנים **איריס דרורי**, הוא יור של מהפך ש"מחק" לחלוטין את עברה כדירת המישה יום מוקפת מרפסת והפך אותה לדירה המסתפקת אמנם בבעה חדרים, אך התחושה שהיא מעניקה לדייריה היא של חיים סבירים פרטי. בעלי הדירה, מספרת דרורי, "הם שוחרי סגנון ומודרני אותו ביקשו לשוות לה, וכמי שנהנים לארח ומרבים את זאת זאת ביקשו ליצור בה תנאים נוחים לכך. במקביל, את המחייה הפרטיים ביקשו לעצב כחללים אינטימיים".

לב הראשון של השיפוץ הוסרו כל העמודים התומכים ומחיצות ים והדירה נותרה בבחינת מעטפת בלבד, כאשר התמיכה לופית לעמודים שהוסרו בוצעה באמצעות קורות עליונות ו"לות" לגג ובהתאם לבקשת הדיירים חולק השטח לשני ים - ציבורי ופרטי.

טרה להשיג את ניקיון החלל וכדי ש"דבר לא יפריע בעיניים ום בתחושת המרחב", הצניעה דרורי את כל שניתן להצניע - תיות ותאורה, ושילבה בעיצוב מוטיב של ניתוק החוזר ומופיע בורי חומרים ואלמנטים כשהוא מעצים את הממד האווירי, זת תקרות מונמכות המנותקות מקירות המעטפת, מרווחים ותרן במפגש הפגלים והריצוף וכד'.

יסה לדירה מפגישה את העין עם המרחב הציבורי - חלל ז, מסוגנן ורחב ידיים, שמתארו הרוחבי מרכז בשטחו את אזורי ככה, פינת האוכל, הסלון ופינת המשפחה הממוקמים ברצף

בממדיה המרווחים שהתקבלו כתוצאה
מוויתור על חדר, הופכת יחידת השינה
למעין דירה בתוך דירה הנחלקת
לאזורים מוגדרים וכוללת גם מרפסת
נעימה להסב בה בשניים



בעמוד ימין: באמצעות שילובי תאורה הופך המעבר לאגף החדרים מאזור פונקציונאלי גרידא לאזור בפני עצמו בעל חזות מעוצבת: בחלקו התחתון של הקיר מותקנים גופי תאורה ("פאקים") המשלחים אלומות אור רכות, ובסופו משולב גוף תאורה פיסולי גדול.

למטה: יחידת השינה, ששטחה הרחב על חשבון וויתור על חדר, ועיצובה הוא כמו "דירה בתוך דירה": אזור שינה, חדר הלבושה מרווח מאד, פינת ישיבה אינטימית, מרפסת להסב בה בשניים, וחדר רחצה גדול ומאובזר היטב שחובר אל אזור השינה. העיצוב הנקי והגון הלבן השולט בבית מקבלים כאן אינטרפרטציה רכה יותר באמצעות ריצוף בפרקט הנוסף חמימות ושילובי טקסטיל.

חללו האוורירי, מתנאה האגף הציבורי במרפסת גג גדולה, אשר במיקומה "מאחורי" פינת האוכל כמו מייצרת רצף טבעי בין הפנים והחוץ ועם פתיחת הוטריונות הגדולות מתקבלת תחושה של מרחב אחד גדול המאפשר אירוח רב משתתפים. שטחה של המרפסת חופה בדק עץ איפיאה, קורה בפרגולה, וחולק לאזורים ופינות אירוח ושהייה שונות באופיין - פינת ישיבה "סלונית", פינת אוכל נוחה להסב בה לארוחות בחוץ, ופינת "מרבץ" לא פורמאלית לתפיסת שלוה, כאשר כל הפינות ביחד מייצרות תחושה של הימצאות בגינת בית ולא במרפסת.

אגף החדרים מציג תמונה שונה מזו המאפיינת את חזותו של האגף הציבורי: חדרה של הבת הקטנה עוטה מראה נסיכותי משהו ומעוצב בצבעוניות פסטליות של גווי סגול רכים, ויחידת השינה מפתיעה בעיצובה הרומנטי השונה על כך מחזותו המודרנית של החלל הציבורי, כשממדיה המרווחים כמו הופכים אותה לדירה בתוך דירה. דרורי: "את יחידת השינה שלהם ביקשו בני הזוג לעצב כטריטוריה פרטית-אינטימית לבילוי זמן איכות זוגי, ולצורך העניין אף וויתרו על חדר נוסף".

טי הריהוט בחלל מעטים יחסית, ונבחרו בקפידה על מנת מר את המראה האוורירי ואת תחושת המרחב הנקי. כך, גמה, צמד ספות עור שחורות ושולחן קפה בעיצוב קליל שלב מתכת ומשטח MDF בפינת הישיבה, או שולחן פינת כל שעיצובו תואם לזה של שולחן הסלון. פינת המשפחה חורגת נם משפת הצבע של החלל, אך משמרת את הצמצום המאפיין ו עם מערכת פינתית בגוונים טבעיים בהירים המבטיחה תרעות נינוחה ונוחה כיאה לפינת משפחה. המטבח הלבן, וצב עם חזיתות צבע בתנור בנימור שליף לק, ממוקם במעין כלעת" בעברו האחד של החלל הציבורי, כשהוא מקושר אליו שרי עין ישירים ועם זאת "נסוג" מעט מכלל המרחב. תכנונו לב יחידת קיר גדולת ממדים המשתרעת, למעשה, על כל המעטפת כשהיא מכילה בתוכה את המקרר ומספקת שפע חללי אחסון, ויחידת אי שממדיה מרשימים לא פחות: צדה ונה לחלל המטבח מכיל אביזרי חשמל וחללי אחסון נוספים, ה הפונה לסלון משמש כדלפק ישיבה עם כיסאות בר גבוהים, ף מסמן סוג של חציצה בין שני האזורים. כהמשך ישיר של





למעלה: חדר הרחצה עוצב כחלל פתוח שבמרכזו ניצב אמבט פרי סטנדינג אובלי. הריצוף באריחי גרניט פורצלן שחורים, ויחידת הכיור מעוצבת מקוריין שחור בקווי מעוגלים קמעה. בנוסף שולב בחלל גם מקלחון נוח עם ספסל בנוי מקוריין ויחידת שירותים סגורה. אביזרים סניטאריים: "נגב".
למטה: מבט מחדר הרחצה אל המרפסת של חדר השינה שרוצפה בפרקט עץ איפאה ונתחמה באדניות פורחות כמסגרת לפינת ישיבה מסוגנת עשויה מרטאן לבן.

אזור הרחצה ניצב אמבט פרי סטנדינג אובלי, והצמחייה של המרפסת אשר חודרת מבעד לויטרינות השקופות עוטפת את החלל בנוף פריחה מלבב. כך, עם עיצובה המסוגנן ותחושת החוץ שיוצקות לחללה המרפסות המטופחות, מאפשרת הדירה לבעליה ליהנות מכל העולמות ומספקת להם מענה מחייה נוח ומפנק, המשלב איכויות של בית פרטי גם בבניין משותף בלב העיר.

שטחה רחב הידיים רוצף בפרקט הנוסף חמימות וחולק לאזורים מוגדרים כמו חללי דירה - אזור שינה הכולל גם פינת ישיבה קטנה, אזור ארונות/ הלבושה מרווח מאד, חדר הרחצה פתוח החובר לחלל החדר ומרפסת נעימה להסב בה בשניים. עיצוב החלל נשלט ע"י גוון לבן המשרה רכות, ובאזור הרחצה שולב גם גוון שחור - אם בריצוף שנעשה באריחי גרניט פורצלן שחורים, ואם במשטח יחידת הכיור ובספסלים ששולבו במקלחון המפנק ועוצבו מקוריין שחור. במרכז

